

M.E.S., Numéro 113, Avril-Juin 2020
<https://www.mesrids.org>
 Dépôt légal : MR 3.02103.57117
 Mise en ligne le 11 janvier 2022

EVOLUTION DES RECETTES ET DES DEPENSES AU CENTRE HOSPITALIER D'ETAT DE NGIRI-NGIRI DE 2016 A 2018

par

TABIBI MANGOMBO Beaudras

Assistant, Administratif et financier au BPC PNLIS Kwango

KUPANGI TSHIMBALANGA Maurice

KWETEPEY KWETE Frederick

NSAMONGO MOKOKO Cédric

(Tous) Enseignants, Institut Supérieur des Techniques Médicales de Kinshasa

MUMONY Lambert

Assistant, ISTM-Bulungu, Administrateur Gestionnaire des Institutions de santé

MUSHIMBE KABWEBWE Eddhy

Assistant à l'Institut Supérieur de Commerce, Financier

KUZANGAMANA KIDIKO Jonathan

Assistant, ISTM MRP Kenge, Logisticien à la CPLT Kwango

IMOMA IYEMWE Nove

Assistant, ISTM INONGO, Administrateur Gestionnaire des Institutions de santé

Résumé

Pour mieux réaliser sa mission de sauver des vies humaines, le Centre Hospitalier d'Etat de Ngiri-ngiri a besoin d'un environnement sécurisé pour drainer des ressources nécessaires en vue de se procurer des moyens dont il a besoin pour atteindre ses objectifs de santé. Cette étude rapporte les résultats de trois ans sur l'évolution des recettes et des dépenses en ce Centre Hospitalier d'Etat afin de statuer sur cette évolution.

Toutes les données ont été collectées au Centre Hospitalier d'Etat de Ngiri-Ngiri. C'est par rétrospection que les informations de 2016, 2017 et 2018 ont été tirées des rapports financiers annuels établis par la structure sanitaire. Ces rapports comportaient les informations (les tableaux) des recettes détaillées par services et des dépenses pour chaque exercice comptable.

Le CHEN a réalisé un taux élevé des recettes en 2016 et depuis, les recettes n'ont que baissées. En 2017, le CHEN a régressé à plus de 86%. Le ratio de dépense étant de l'ordre de 98,8% au cours de trois années d'études. En 2017, l'hôpital a présenté un résultat négatif. Ce qui signifie que, l'hôpital a dépensé plus qu'il a enregistré en recettes avec par conséquence, le recours à l'endettement. Pendant ces trois années cumulées, nous sommes arrivés au constat selon lequel l'hôpital a réalisé des recettes en dégression.

Tout au long de ces trois années concernées pour cette étude, les recettes sont allées de façon ascendante. Les fonds générés par le Centre étaient dépensés pour son fonctionnement et pour le paiement de ses agents. Ainsi donc, les recettes réalisées en 2016 et 2018 ont pu couvrir toutes dépenses engagées. Le ratio recettes/dépenses est très légèrement supérieur à 1, soit 1,01 en 2016 et 1,04 en 2018 sauf en 2017 où le ratio recettes/dépenses est inférieur à 1, soit 0,99. Pour cela, le Centre doit mettre en place un système comptable informatisé ainsi qu'un bon système de classement des pièces.

Abstract

To better carry out its mission to save human lives, the Ngiri-ngiri State Hospital Center in acronym as another hospital in the country needs its environment safty for founding the necessary resources in order to obtain resources , the health mean for its objective. This study reports the results of 3 years on the evolution of revenues and expenses at the Ngiri-ngiri State Hospital on this Center in order to rule on this evolution

All date were collected by Ngiri-ngiri State Hospital Center. By retrospecting, who can information (tables) of detailed revenue by service and expenditure for each accounting year.

CHEN achieved a high rate of revenue in 200 and since then, revenue has only fallen. In 2017, the CHEN fell by more than 8%. The expense ratio was 98.8% during the three years of study. In 2017, the hospital reported a negativbe result. Which means, the hospital spend more than it recorded in revenue. So he resorted to debts. But duiring the ththree comulative years, we see that the hospital realisez declining revenues.

During all this 3 years of this study recipes went upwards. The funds generated by the Center were spent on its operation and payment of its agents. Therefore, the revenues generated in 2016 and 2018 were able to cover all expenses incurred. The revenue / expenditure ratio is very slightly greater than 1, 1.01 in 2016 and 1.04 in 2018 except at 2017 where the revenue / expenditure ratio is less than 1, r=0.99. Consider setting up a computerized accounting syustem and a good document filing system

INTRODUCTION

Le Centre Hospitalier d'Etat de NGIRI-NGIRI « CHEN, en sigle » est une structure sanitaire publique qui dispose du statut d'Hôpital Général de Référence de la Zone de santé de Ngiri-Ngiri. Il a 48 lits montés sur 50 lits budgétaires. C'est depuis 2012 que ses activités ont commencé.

Le CHEN se retrouve dans la commune de Ngiri-Ngiri, dans la Ville Province de Kinshasa, en République Démocratiques du Congo. Il est limité :

- au Nord, par la ZS de Kasa-vubu ;
- au Sud, par la ZS de Bumbu ;
- à l'Est, par la ZS de Kalamu 1 ;
- à l'Ouest, par la ZS de Bandalungwa. Le CHEN est fréquenté par la population estimée à 194032 habitants avec une densité de 52812 habitants/km².

La population de la zone de santé Ngiri-Ngiri est en grande partie constituée des salariés œuvrant dans le secteur public ou privé. Il est aussi constitué des commerçants, des menuisiers, des mécaniciens et des travailleurs des usines de panification. Cette population a un niveau de revenu très faible, car dans sa majorité, elle est constituée des jeunes chômeurs. Les zones de santé voisines ont aussi des populations ayant un pouvoir d'achat pauvre.

Les observateurs de la scène économique congolaise auront sans doute constaté combien les difficultés monétaires et financières ont pris le pas sur le vécu quotidien des populations, depuis 1978, en République Démocratique du Congo.

En effet, cette situation a provoqué un délaissement de la gestion par l'Etat congolais qui a cessé d'appuyer comme il le faut, le fonctionnement des structures de santé placées sous sa responsabilité. C'est cette démission de l'Etat congolais de ses devoirs régaliens qui fait qu'aujourd'hui, ce centre fonctionne grâce aux recettes réalisées qui financent toutes ses dépenses. Voilà pourquoi, le Centre Hospitalier d'Etat de Ngiri-Ngiri qui est une institution sociale médicale et éducative qui fonctionne comme une entreprise et qui est mis sous la gestion de l'autorité de la Ville Province de Kinshasa, ne peut se soustraire de cette réalité qui caractérise toutes les entreprises de l'Etat en RDC.

Il ne s'agit pas de considérer le CHEN comme une entreprise industrielle ou commerciale au vrai sens du terme, mais il importe de conférer à sa gestion des notions d'efficacité dans le rendement afin de le placer dans le courant de l'économie du pays. Il s'agit pour nous de donner à cette gestion une affectation rationnelle et efficiente des

ressources engrangées desquelles dépend la bonne organisation de toute entreprise.²⁶⁸

Un hôpital public, en tant qu'une organisation qui se fixe l'objectif de sauver des vies humaines, a besoin d'un bon environnement afin de se procurer des ressources qu'il va affecter de la façon la plus conforme possible pour réussir cette mission. Au plan des objectifs, alors que les budgets privés ont pour finalité la recherche d'un profit maximum, l'Etat quant à lui, s'efforce, avant tout, de satisfaire l'intérêt général ou le profit social.²⁶⁹ Dans la croissance des dépenses de santé, la charge financière de l'hospitalisation devient prépondérante.²⁷⁰

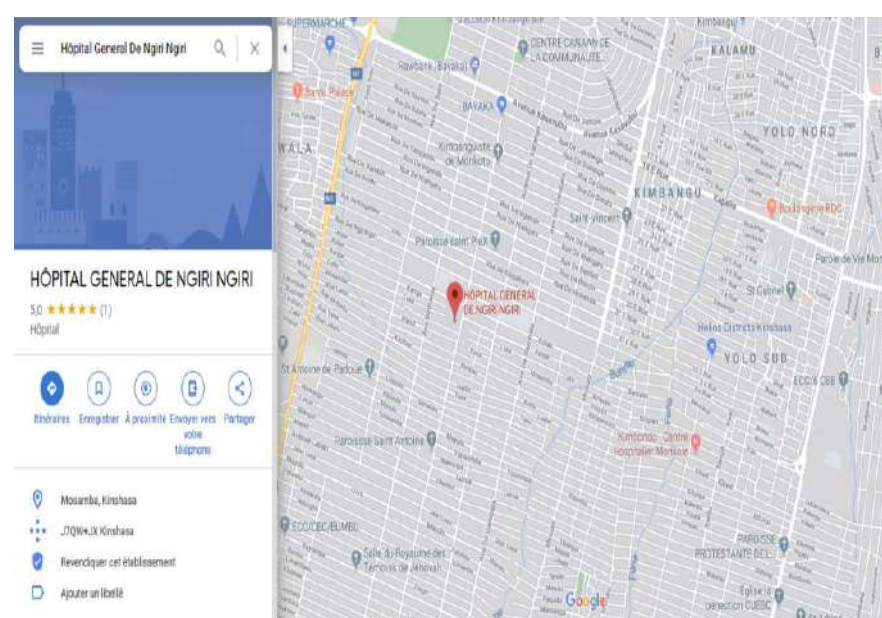
En effet, les hôpitaux s'autofinancent grâce aux apports de la population. Ce faisant, peut-on conjecturer que les fonds perçus par les hôpitaux à travers des prestations de service couvrent totalement les dépenses et permettent une bonne évolution de l'organisation du service hospitalier ?

Eu égard au type de gestion qui caractérise les hôpitaux de la RDC, ce travail décrit et analyse les données de trois ans (2016 à 2018) sur la production et la consommation du Centre Hospitalier d'Etat de Ngiri – Ngiri en matière de finances et de spécifier de façon avérée que les recettes produites par le CHEN peuvent prendre en charge l'ensemble de ses dépenses annuelles.

Afin de mener à bon port cette enquête, nous avons, outre cette brève introduction et la conclusion qui la fait culminer, conçu une structure qui tourne autour de deux axes principaux. Au premier, nous présentons le matériel utilisé et la méthode suivie. Au deuxième, nous discutons les résultats auxquels cette étude a conduit.

1. MATERIEL ET METHODES

Fig. 1. Carte de la Zone de Santé de Ngiri-Ngiri que le CHEN desserve.



L'évolution des recettes et des dépenses au CHEN est retracée par le service des finances qui est placé sous la responsabilité de l'Administrateur Gestionnaire

²⁶⁸ BUKANGA L., « Notes de cours d'administration hospitalière » G1 GIS/ISTM Kin 2016 – 2017

²⁶⁹ KIBUEY M., *Le budget de l'Etat : règles et techniques de gestion*, ECA-IRES, 1^{ère} édition, Kinshasa, 1988.

²⁷⁰ LEVY E. et al, *Introduction à la gestion hospitalière*, édition DUNOD, Paris, 1977.

titulaire. En effet, chaque année, le service de finance produit des rapports financiers qu'il soumet à la hiérarchie de l'hôpital. Ces rapports ont deux grands tableaux : le premier concerne les recettes présentées mensuellement et le deuxième les dépenses effectuées mensuellement aussi. Pour arriver à collecter ces informations, nous avons eu recours à la technique documentaire en vue de nous permettre de collecter systématiquement des informations sur la période de trois ans que couvre cette étude, soit de 2016 à 2018.

A partir de là, nous avons fait appel à la méthode descriptive pour décrire les informations financières par services et par exercice comptable. La méthode analytique, quant à elle, s'est invitée afin d'analyser systématiquement les différentes recettes effectuées ainsi que les différentes affectations des dépenses grâce à la technique statistique.

La recette en comptabilité est la somme encaissée (reçue) à la suite d'une opération le plus souvent commerciale. Par exception, le terme désigne les mouvements financiers dans le sens d'entrée. Elle est une ressource financière qui entre dans l'hôpital par la caisse (57) ou par la banque (52) après un service rendu ou dotation financière. Alors qu'une dépense est un flux qui appauvrit l'administration concernée en ceci que son actif financier net courant diminue (soit par une baisse de l'actif, soit par une augmentation du passif).

Toutes les entrées en finances et toutes les sorties enregistrées dans les différents rapports durant les trois ans d'exercice comptable ont été analysées dans le cadre de cette étude.

Un exercice comptable au CHEN commence le 1^{er} janvier et prend fin le 31 décembre d'une année civile. La comptabilité générale, qui est obligatoirement tenue en partie double, ne permet pas d'obtenir facilement les résultats pour des périodes courtes, à cause de la lourdeur de la méthode en partie double. C'est pour cela que les informations comptables sont organisées dans un cadre annuel afin de répondre aux nécessités juridiques et fiscales.²⁷¹

En effet, les recettes du CHEN proviennent de service ci-après :

- Gynéco obstétrique (maternité) ;
- Médecine Interne (service d'observations) ;
- Chirurgie ;
- Pédiatrie ;
- Médico-technique (services d'anesthésie, kinésithérapie, laboratoire, échographie, radiologie...) ;
- Morgue ;

- Service administratif (vente des imprimés et autres) ;
- Consultations et actes infirmiers (ambulatoires y compris) ;
- Apport des Conventionnés (recouvrement) ;
- Banque de sang et pharmacie.

Contrairement aux recettes, les dépenses du CHEN se concentrent plus aux services ci-après :

- Personnel (charge pers + retro stage) : cette catégorie prend en compte toutes les dépenses effectuées pour le personnel du CHEN ;
- Stock intrant et pharmacie : ceci prend en compte toutes les dépenses sur les achats en stock intrant de laboratoire, radiographie, ... ainsi que des produits pharmaceutiques.
- Consommables : concerne la prise en compte les dépenses des fournitures ;
- Frais administratifs : prend en compte les contributions à la ZS, DPS et photocopies-impressions des documents ;
- Investissement : sont les frais dépensés pour le futur du CHEN (construction par exemple) ;
- Entretien et réhabilitation : Toutes les dépenses effectuées pour la maintenance des matériels et des bâtiments.

La comptabilité du CHEN se tient comme recommandée par l'acte uniforme de l'OHADA, en son article 17, au point 1, dans la langue officielle et dans l'unité monétaire légale du pays.²⁷²

En 2016²⁷³, le CHEN a réalisé 213 524 562 Fc, avec une moyenne mensuelle de 17 793713,5Fc et a dépensé 212 264 427Fc, avec une moyenne mensuelle de 7688702,25 Fc. En 2017²⁷⁴, le CHEN a dépensé plus que ce qu'il a produit. Car, il y a eu 240.817.849Fc des recettes et 245.061.777 Fc des dépenses. Les moyennes mensuelles sont de 20.068.154,08Fc pour les recettes et 20.421,75Fc pour les dépenses. Et, enfin en 2018²⁷⁵, la situation a été de cette manière : 253890265 FC des recettes et 243646645 FC des dépenses avec des moyennes respectives de 21157522 FC et 20303887 FC.²⁷⁶

Toutefois, il se dégage que la monnaie locale, dans laquelle se tient la comptabilité connaît, au jour le jour, une certaine dévaluation due aux effets de l'inflation sur le marché. Ce qui nous oblige de corriger les effets de l'inflation pour permettre la comparabilité des données. Car, le 1 franc CDF de 2016 n'a pas la même valeur numérique que celui de 2017 et 2018. C'est ainsi que nous utilisons le coefficient déflateur calculé sur base des taux de change en dollars américains.

²⁷¹ VERHULST A., *cours de comptabilité analytique*, Centre de Recherches Pédagogiques, Kinshasa, 2018.

²⁷² *Référentiel comptable OHADA*, SGF Editions, Bénin, 3^e trimestre, 2012.

²⁷³ Rapport d'activité annuel du CHEN, 2016, produit en janvier 2017.

²⁷⁴ Rapport d'activité annuel du CHEN, 2017, produit en janvier 2018

²⁷⁵ Rapport d'activité annuel du CHEN, 2018, produit en janvier 2018.

²⁷⁶ *Idem*

Tableau n°1. Taux de change moyen de quatre ans.

Année	Taux moyen annuel pour 1\$
2015	925,98 fc
2016	1010 fc
2017	1464 fc
2018	1600 fc

Source : Rapports annuels de la BCC

Calcul du coefficient de déflation par la formule : $\frac{tx N}{tx Ny} =$

coefficient de déflation Ny

txN = L'année de base, elle reflète la dernière année où l'étude se réalise dans cette étude, 2018 est l'année de base.

txNy = L'année concernée à la déflation.

Tableau n°2. Coefficient de déflation.

Année	2016	2017	2018
Taux de 1\$	1010 fc	1464 fc	1600 fc
Coefficient	1,584	1,093	1

Source : Nous-mêmes sur base des calculs effectués.

Le montant constant utilisé dans les tableaux ci-dessous (recettes et dépenses), est obtenu en appliquant la formule ci-après : le montant (recettes/dépenses) divisé par le taux de change moyen de la même année, multiplié par le coefficient déflateur pour chaque mois de chaque année d'étude.

Tableau n°3. Recettes engrangées en trois ans (recettes déflatées)

MOIS	RECETTES 2016 en USD \$	RECETTES 2017 en USD \$	RECETTES 2018 en USD \$
Janvier	33 208	9 850	13 778
Février	35 439	11 740	20 183
Mars	37 742	11 759	14 379
Avril	33 261	10 188	11 355
Mai	40 418	24 002	11 860
Juin	21 137	9 966	19 530
Juillet	19 983	10 045	16 209
Août	27 446	25 219	7 459
Septembre	16 181	9 950	13 758
Octobre	28 946	22 472	8 723
Novembre	25 569	12 320	11 621
Décembre	15 544	22 279	9 826
TOTAL	334 874	179 791	158 681

Source : Idem.

Tableau n°4. Dépenses effectuées en trois ans (dépenses déflatées)

MOIS	DEPENSES 2016 en USD \$	DEPENSES 2017 en USD \$	DEPENSES 2018 en USD \$
Janvier	33 752	9 657	13 673
Février	35 649	12 004	21 353

Mars	36 884	11 700	13 820
Avril	32 936	10 323	12 512
Mai	40 131	23 094	12 051
Juin	21 699	9 654	19 655
Juillet	20 139	12 963	10 002
Août	27 057	24 671	9 175
Septembre	16 087	11 473	11 481
Octobre	29 166	21 885	6 989
Novembre	26 357	11 647	11 278
Décembre	13 040	23 888	10 292
TOTAL	332 898	182 959	152 279

Source : Idem.

RESULTATS

Au cours de trois ans concernés dans cette enquête, l'évolution des recettes et celle des dépenses se retrace de manière progressivement du point de vue général par rapport à la description simple. En comparant les recettes aux dépenses, il est constaté que le ratio de dépense est de 98,8% pendant les trois années d'études. Cela veut tout simplement dire que le CHEN consomme tout ce qu'il produit. Les tableaux présentés regorgent les montants déflatés en dollars américains (monnaie forte et stable) afin de permettre la facilité d'analyse et de présentation de chiffres.

Tableau n°5. Taux accroissement des recettes de trois ans (en %)

MOIS	Taux acr. 2016	Taux acr. 2017	Taux acr. 2018
Janvier			
Février	6,3	16,1	31,7
Mars	6,1	0,2	-40,4
Avril	-13,5	-15,4	-26,6
Mai	17,7	57,6	4,3
Juin	-91,2	-140,8	39,3
Juillet	-5,8	0,8	-20,5
Août	27,2	60,2	-117,3
Septembre	-69,6	-153,4	45,8
Octobre	44,1	55,7	-57,7
Novembre	-13,2	-82,4	24,9
Décembre	-64,5	44,7	-18,3

Source : Nous-mêmes.

Le taux d'accroissement, est la traduction du rapport entre ce qui a été ajouté (ou retiré) et ce qu'on avait au départ.²⁷⁷ Aussi le tableau ci-haut présente-t-il le taux d'accroissement et démontre que le CHEN a réalisé un taux élevé des recettes en augmentation comme aussi en diminution pour chaque mois et pour chaque année pour l'ensemble de trois ans que prend en compte la présente enquête. Toutefois, entre 2016 et 2017, un taux d'accroissement de -86% est constaté alors qu'entre 2017 et 2018, le taux d'accroissement est de -13%. Ce qui atteste largement que les recettes n'ont pas évolué au cours de ces trois années (2016-2018) durant les trois ans.

En jetant un coup d'œil à ce tableau ci-haut, nous relevons ce qui suit :

²⁷⁷<http://lemercier.ouvaton.org/docannexe.php?id=113.pdf>, téléchargé le 21/09/2019

- En 2016 : les mois d'octobre, d'août et de mai sont des mois où le CHEN a réalisé beaucoup des recettes par rapport aux autres mois. Pour cette année-là, les mois de septembre, juin et décembre ont été les mois où le CHEN a réalisé peu de recettes.
- En 2017 : il y a eu des variations et des réalisations spectaculaires au niveau des mois d'août, d'octobre et de mai, voire celui de décembre en terme des recettes, puis peu des recettes ont été réalisées aux mois de juin, septembre, novembre et avril.
- En 2018 : Contrairement aux autres années, le mois de septembre, juin, février et de novembre ont été des moins au cours desquels CHEN a réalisé des montants importants en recettes alors que les mois d'août, d'octobre, de mars, d'avril et décembre, le CHEN avait réalisé peu des recettes par rapports aux autres mois.

Peu importe les réalisations annuelles, les dépenses sont nécessaires dans l'atteinte des objectifs du centre. De là, le ratio qui se présente de cette manière :

Tableau n°6 : Ratio recettes/dépenses de trois ans

MOIS	RECETTES 2016	RECETTES 2017	RECETTES 2018
RECETTES	334 874	179 791	158 681
DEPENSES	332 898	182 959	152 279
RATIO REC/DEP	1,01	0,98	1,04

Source : Idem.

Il est à noter que :

- lorsque le ratio est supérieur à 1, cela signifie que les recettes peuvent couvrir les dépenses avec une marge sécuritaire ;
- lorsque le ratio est égal à 1, cela signifie que toutes les recettes couvrent toutes les dépenses avec équilibre ;
- lorsque le ratio est inférieur à 1, cela signifie que les recettes ne peuvent pas couvrir toutes les dépenses, il y a déficit.

Au regard des résultats observés, il se dégage que :

- le ratio recettes/dépenses est très légèrement supérieur à 1, soit 1,01 en 2016 et 1,04 en 2018, il y a une marge sécuritaire ;
- le ratio recettes/dépenses est inférieur à 1, soit 0,98 en 2017, il y a déficit.

DISCUSSION ET CONCLUSION

Au cours de l'année 2017, l'hôpital a présenté un résultat négatif. Cela étant, l'hôpital a travaillé en fonction de l'endettement. S'agissant de la période de trois années qui concerne cette étude, nous avons constaté que l'hôpital a réalisé des recettes acceptables qui présentent une courbe progressive. En analysant chacun de ces graphiques, le

constat est tel que les dépenses engagées sont aussi importantes que les recettes réalisées.

Fig 2. Evolution des recettes et dépenses en 2016

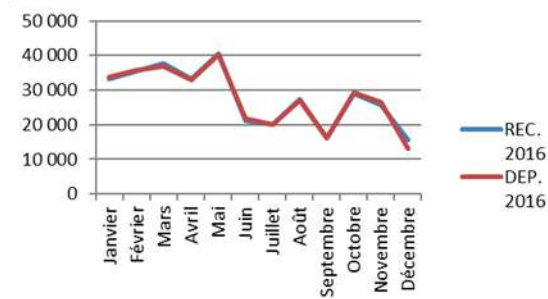


Fig 3. Evolution des recettes et dépenses en 2017

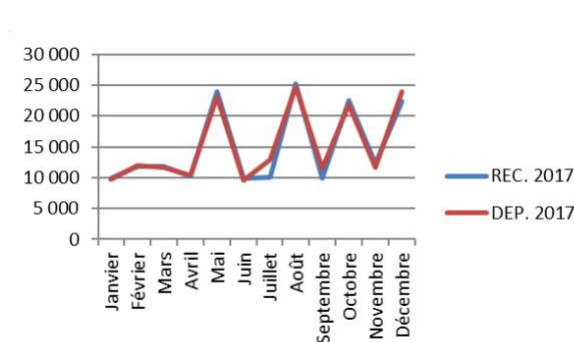


Fig 4. Evolution des recettes et dépenses en 2018

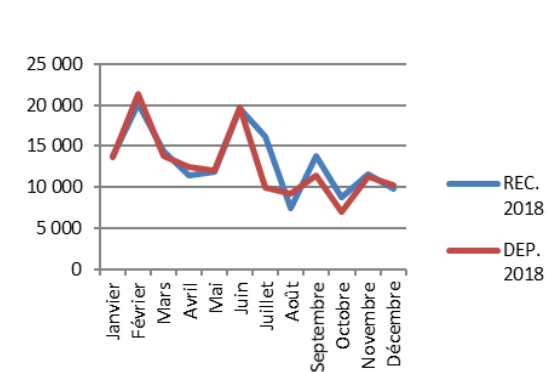


Fig 5a. Evolution des recettes et dépenses en 3 ans/mois (2016-2018)

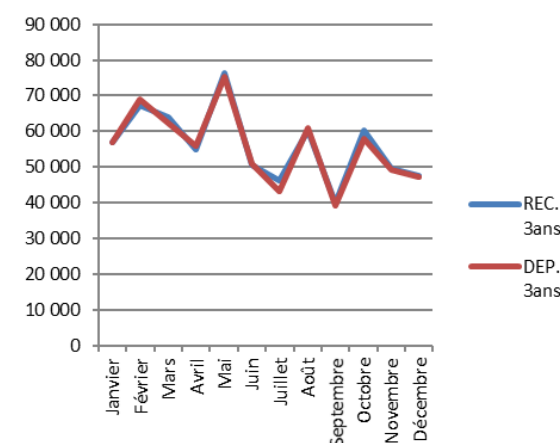


Fig 5b. Evolution des recettes et dépenses en trois ans (2016-2018)

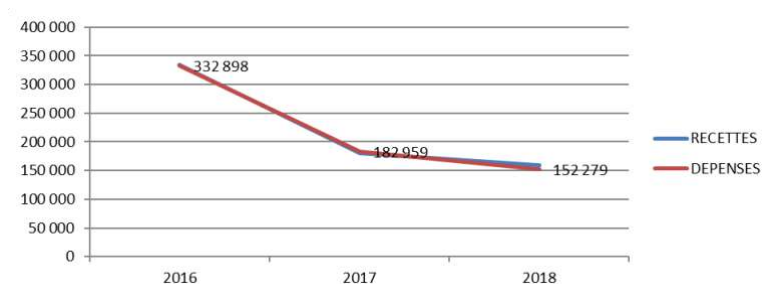
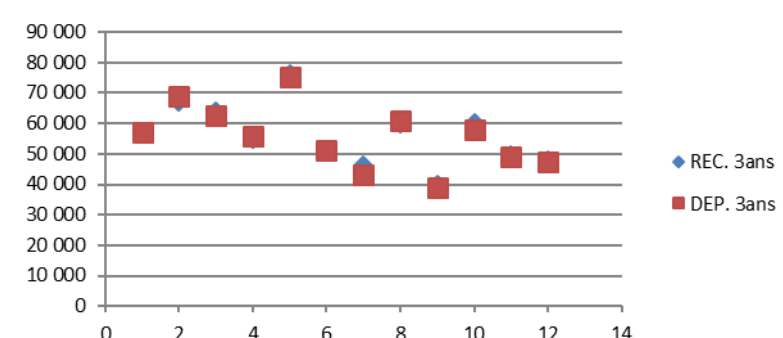


Fig 6 : Corrélation des recettes et dépenses de trois ans



Les données analysées à travers cette étude prouvent que les dépenses ne s'éloignent pas des recettes. La liaison est forte $r=99\%$ entre les recettes et les dépenses. Le coefficient de non-détermination est de 2%. Cela révèle la présence des dispersions entre les dépenses et les recettes lesquelles sont influencées par d'autres facteurs qui font en sorte que les dépenses ne suivent pas les recettes durant les trois années qui concernent cette étude. Etant donné que l'hôpital ne cherche pas des bénéfices comme l'explique Bukanga, le gestionnaire a presque consommé, mois par mois, durant les trois ans au centre de cette étude, tout ce que le CHEN a produit.

Les recettes de CHEN n'ont pas évolué au regard des moyennes exprimées en dollars (monnaie qui influence trop l'économie congolaise) comme le graphique ci-haut le présente. Les recettes sont mêmes en rabais. Le CHEN a réalisé beaucoup d'argent en 2016 que pendant les deux années qui ont suivi. Il s'agit d'un contraste très net. En moyenne, le CHEN est parti de 27906 \$ en 2016 pour réaliser une moyenne de 13223\$, en 2018. Le pouvoir d'achat de la population est couvert par le taux de dollars qui, dans trois ans, a évolué de manière catastrophique, soit de 1010 Fc pour 1 dollars américain, en 2016, pour atteindre 1600 Fc en 2018.⁷ Aujourd'hui, ce taux envoisine déjà 1750 Fc.²⁷⁸

Il s'avère que dans cette situation, l'hôpital reste un endroit où il est difficile pour un gestionnaire de conjecturer avec plus ou moins de certitude, les recettes à enregistrer au cours de différents mois. Pour cette raison, il existe statistiquement beaucoup de probabilités dans l'élaboration des budgets étant donné que l'hôpital travaille dans des conditions d'incertitudes.¹²

Cette étude telle qu'elle est menée au Centre Hospitalier d'Etat de Ngiri – Ngiri nous a donné l'opportunité de cerner la situation financière d'une structure de référence de la Zone de santé de Ngiri-Ngiri.

Il ne suffit pas pour nous de dire que l'évolution des recettes et des dépenses est ascendante ou descendante mais il a importé pour nous de procéder à l'analyse et à la comparaison de leur évolution année après année. La façon de réaliser des recettes ne permet pas à l'hôpital d'investir ou de mener des travaux en vue de sa réhabilitation. De cela, il est remarquable que l'état de l'hôpital du départ, se dégrade davantage par manque de soutien et d'entretien de l'Etat.

La hiérarchie du CHEN doit songer maintenant qu'il est encore temps, de mettre en place un système comptable informatisé. En outre, elle doit trouver des voies et moyens pour remettre la courbe de recettes en la position

d'accroissement bien que l'hôpital ne cherche pas de bénéfice mais que cela ne l'oblige pas à soulever irrémédiablement.

BIBLIOGRAPHIQUE

- BUKANGA L., « Notes de cours d'administration hospitalière » G1 GIS/ISTM Kin 2016 – 2017
- <http://lemercier.ouvaton.org/docannexe.php?id=113>, pdf, téléchargé le 21/09/2019
- KABUYA K., KIKASSA M., « *stabilité économique et financière au Zaïre, de 1978-1980* » CEPAS, Kin, 1980.
- KIBUEY M., *Le budget de l'Etat : règles et techniques de gestion*, ECA-IRES, 1^{ère} édition, Kinshasa, 1988.
- LEVY E. et all, *Introduction à la gestion hospitalière*, édition DUNOD, Paris, 1977.
- MASIMANGO G., Cours d'économie de la santé, L1 GIS, 2018-2019, ISTM-Kin, Inédit
- MUHERO E., article sur la dépréciation du franc congolais et inflation en RDC, Afrique, Publié le 25 août 2017 sur <https://www.voaafrique.com/a/inflation-economie-franc-congolais-rdc-rd-congo/4000687.html>
- Rapport d'activité annuel du CHEN, 2016, produit en janvier 2017.
- Rapport d'activité annuel du CHEN, 2017, produit en janvier 2018.
- Rapport d'activité annuel du CHEN, 2018, produit en janvier 2018.
- *Référentiel comptable OHADA*, SGF Editions, Bénin, 3^e trimestre, 2012.
- THIBAUT-LE GALLO L., *La comptabilité pour les nuls*, éditions FIRST, Paris France, 2009.
- VERHULST A., *cours de comptabilité analytique*, Centre de Recherches Pédagogiques, Kinshasa, 2018.

²⁷⁸ MUHERO E., article sur la dépréciation du franc congolais et inflation en RDC, Afrique, Publié le 25 août 2017 sur <https://www.voaafrique.com/a/inflation-economie-franc-congolais-rdc-rd-congo/4000687.html>